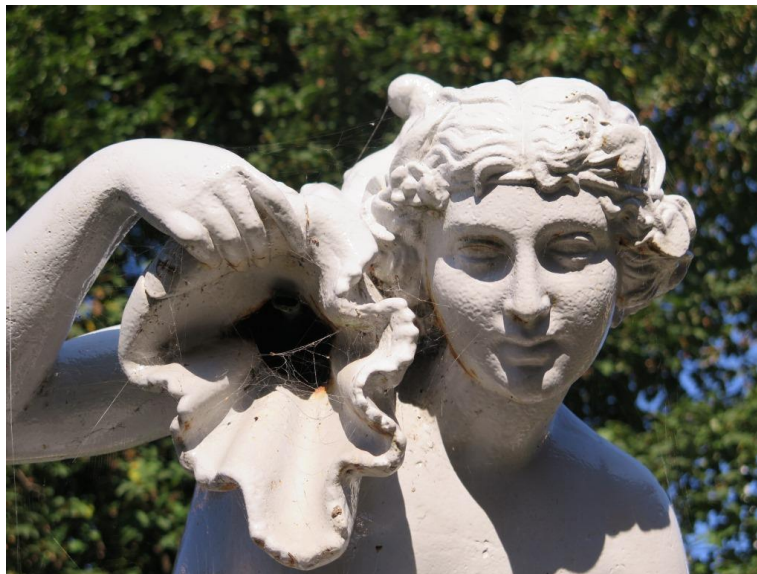


Ymnighetsgudinnan – förundersökning inför konservering

av Helena Strandberg

2017-10-16



Ymnighetsgudinnan september 2017. Foto: Helena Strandberg

Administrativa uppgifter

Konstverkets titel: Ymnighetsgudinnan, (Fr."Jeune fille á la conque")

Skulptör till modellen: troligtvis Pierre Loyson (eller Loison) (1816-1886)

Invgd: 1899

Placering: Packhusplan, Visby

Material: bemålat gjutjärn

Mått skulptur: h = ca 130 cm

Gjuteri: Troligtvis Bolinders Mekaniska Verkstads AB (eller Val d'Osne, Paris)

Signaturer: Okänt ännu

Skylt: Nej

Beställare: Gotlands Museum. Projektledning Berit Ångman Svedjemo, intendent offentlig konst.

Antikvarisk medverkan: Per Malmros, byggnadsantikvarie.

Projektägare: Region Gotland, kontakt Hanna Wärrff Radhe, konsthandläggare.

Bakgrund

Helena Strandberg Konservator AB har på uppdrag av Gotlands Museum (ref. Berit Ångman Svedjemo, beställning per mejl 2017-03-06) utfört en förundersökning av skulpturen Ymnighetsgudinnan. Monumentet besiktigades 2017-09-28 av Helena Strandberg. Arkivsökning har även utförts av Berit Ångman Svedjemo.

Förundersökningen ingår i del 1 av projektet "Konsten i världsarvet, Visby innerstad" som är en samverkan mellan Region Gotland och Gotlands Museum för att bevara, använda och tillgängliggöra Region Gotlands utomhuskonst i Visby innerstad. Projektet har beviljats bidrag från Länsstyrelsen (dnr 436-3489-2016) för upprättande av vårdprogram.

Historik

Prydandet av Packhusplatsen i Visby

Den 9 maj 1899 beviljade staden anslag till prydande av s.k. Packhusplatsen.¹ Packhusplan, som platsen nu heter, benämndes Fiskartorget till mitten av 1800-talet.

I Gotlands konstsamlings databas finn en anteckning: "*Till anbringande å Packhusplan av en springvattenbrunn m m, beräknat till en kostnad av 1,000 kr, till vilket arbete enskilda bidrag påräknades till ett belopp av 500 kr, anslogo Stfe 500 kr.*"²

I slutet av 1800-talet iordningställdes fontänen med Ymnighetsgudinnan vid platsen och en mindre plantering. Skulpturen avtäcktes på våren 1899.³ Skulpturen är troligtvis Visbys äldsta bevarade offentliga konstverk.

Skulpturens härkomst och andra exemplar

Det har i olika källor angivits att Karl Romin (1858-1922) som var uppvuxen i Visby skulle vara konstnären bakom Ymnighetsgudinnan, och att skulpturen skulle vara av brons.⁴ Inga belägg för detta är funna i denna utredning. Karl Romin var teckningslärare vid Visby tekniska skola och även föreståndare för denna mellan 1895 och 1920. Som bisyssla var han verksam som arkitekt och hade kontor i Visby och gjorde sig även känd som målare. Odd Fellows logehus (1909) är ett av hans verk.

Det har även spekulerats i att Per Hasselberg (1850-1894) skulle ha skulpterat Ymnighetsgudinnan eller den s.k. Vattenkonst nr 12 som såldes av Bolinders Mekaniska AB.⁵ Hasselberg var verksam i Paris under 1880-talet och ställde bl a ut "*La Semeuse*" i gips och "*Snöklöckan*" i marmor på salongen i Paris.⁶ Det finns likhet i formspråket men inget belägg för att han skulle ha skulpterat Ymnighetsgudinnan. Härkomsten har därför utretts närmare nedan. Det förekommer också en missuppfattning i flera källor att skulpturen skulle vara gjuten i brons.

¹ Visby Stadsfullmäktige protokoll 1895-1899, vol A1:33-37. Handskriven handling, finns i Regionarkivet.

² Anteckning i Gotlands konstsamlings databas

³ www.gotlandsmuseum.se/GK.utomhuskonst/konst/ymnighetsgudinna/; Waldemar Falk bildarkiv <http://130.237.186.144/vft/data/b0135.htm>

⁴ <http://www.gotlandsmuseum.se/GK.utomhuskonst/konst/ymnighetsgudinna/>

⁵ Yvonne Grip. Eskilskällan

⁶ Göteborgs Handels- och Sjöfartstidning 1883-07-21

Gjuterier i Europa på 1800-talet

I början av 1800-talet pågick den industriella revolutionen i Europa och medelklassen växte. Städer pryddes med industriellt framställda produkter. Användningen av gjutjärn för trädgårdsprydnader blev också utbredd vid denna tidpunkt. Möjligheterna till billigare massproduktion i gjutjärn istället för i brons gjorde att man valde gjutjärn för statyer, belysning, fontäner och vaser. Detta ledde till en snabb ökning av antalet järngjuterier över hela Europa. Många gjuterier gjöt i både brons och gjutjärn.⁷

Exemplaret med gjutarsignatur J. J. Ducel

Ett exemplar av en skulptur kallad *"Figure Modeled as a Nude Maiden Seated on a Rocky Outcrop Holding a Cornucopia in Her Raised Right Hand"* finns nu på auktion hos Jan's & Company Inc., L.A, USA. Skulpturen är mycket lik Ymnighetsgudinnan men ursprungligen målad brun för att efterlikna oxiderad brons. Skulpturen har gjutarsignaturen *"J. J. DUCEL Me de FORGES, PARIS"* och den är utförd ca 1880 i Paris. Fabriken J. J. Ducel försedde Paris med gjutjärnsarbeten från 1810 och framåt. Vid Parisutställningen 1867 proklamerades att Ducel var den stora tillverkaren av de eleganta gjutjärnsarbeten som prydde Paris gator. Fabriken såldes 1878 till *Fonderie de la Haute-Marne*, men alla firmans modeller köptes av gjuteriet *Val d'Osne*. Gjuteriet *Val d'Osne* var mycket ansett för god kvalitet på gjutningar under andra hälften av 1800-talet.⁸

Skulpturen kallades på franska *"Jeune fille à la conquête"* (Sv. Ung flicka med trumpetsnäcka) och utfördes i gjutjärn av gjuteriet Ducel efter en modell av Loyson. Pierre Loyson (eller Loison) (1816-1886) noterades i Salongen 1845 och deltog i uppdrag för Louvren, Tuilierierna, Opera och hotell Ville. Han anges som skulptör av *"Young lady with a conch"* som är det engelska namnet på skulpturen.⁹

Efter övertagandet av modellerna till *"Jeune fille à la conquête"* 1878 sålde gjuteriet Val d'Osne gjutjärnsexemplar genom katalog (se planschen nedan).¹⁰ Bolinders Mekaniska verkstad AB sålde också exemplar i gjutjärn av denna skulptur benämnd Vattenkonst nr. 12. Det är dock outforskat vilket modell som Bolinder använde vid tillverkningen, möjligtvis användes ett gjutjärnsexemplar av *"Jeune fille à la conquête"* som modell.¹¹ Bolinders mekaniska verkstad AB startades år 1845. Priskuranter för åren 1870-1894 och 1895-1912 finns på Centrum för näringslivshistoria.¹² Dessa har dock inte studerats närmare i denna utredning, men en bild på nr. 12 finns i texten om Eskilstunaexemplaret.



Exemplaret *"Figure Modeled as a Nude Maiden Seated..."* i L.A. Höjd 131cm.¹³

⁷ <http://www.jansantiques.com/Lot/jac1968.php>

⁸ <http://www.jansantiques.com/Lot/jac1968.php>

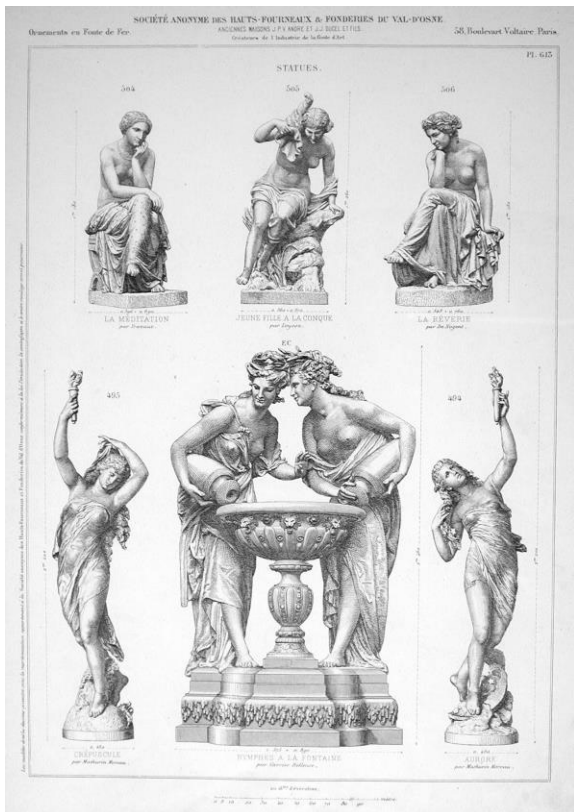
⁹ <http://www.marcmaison.com/architectural-antiques-pieces/>

¹⁰ <https://twitter.com/ArteMetaFrance/status/543773289840402433>

¹¹ <http://eskilskallan.eskilstuna.se/items/show/61485>.

¹² Priskuranter finns i: Arkiv Bolinders mekaniska verkstads AB, Arkivbildare Tekniska museet.

¹³ <http://www.jansantiques.com/Lot/jac1968.php>



”Jeune fille á la conque” finns i Catálogo de la Fondries D’Art du Val D’Osne. Pl. 613. Statyn är gjord i gjutjärn för Ducler efter en model av Loyson.¹⁴

Kvinna med Ymnighetshorn i Eskilstuna

I Smörparken i Eskilstuna finns en fontän i gjutjärn där en Kvinna med ett ymnighetshorn pryder toppen. Den sattes upp 1895 och liknar exemplaret i Visby. Kvinnofiguren i fontänen består av Bolinders vattenkonst nummer 12, kombinerad med skål, fundament och sidofigurer i gjutjärn. Delarna valdes ur J & C G Bolinders Mekaniska verkstads aktiebolags illustrerade priskurant över vattenkonster.¹⁵



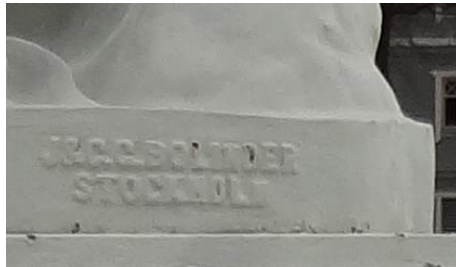
Fontänen i Eskilstuna på sin ursprungliga plats innan den flyttats till Smörparken.¹⁶
Fontänen i Eskilstuna 1973.¹⁷

¹⁴ <https://twitter.com/ArteMetaFrance/status/543773289840402433>

¹⁵ Yvonne Grip. Eskilskällan, Lokalhistorisk tidskrift, Eskilstuna kommun, nr 1, 2012, S 9

¹⁶ <https://www.ekuriren.se/kultur-noje/flickornas-skola-blev-otidsenlig/>

¹⁷ <http://eskilskallan.eskilstuna.se/items/show/61485>.



Fontänen i Eskilstuna efter att den målats vit, samt förstoring av gjutarsignaturen.¹⁸
Ur Bolinders priskurant över vattenkonster. Vattenkonst nr 12. Pris med genomgående rör 265 kr. höjd 4.3 fot.¹⁹

Jämförelse mellan olika exemplar

Tabell 1 De funna exemplaren och priskuranter med mått angivna.

Exemplar	Gjuteri	Mått
Priskurant "Jeune fille á la conque"	Val d'Osne	h= 1m ?? cm (134 enligt linjalen i bilden)
Priskurant "Vattenkonster nr. 12"	Bolinders mekaniska Verkstads AB	h = 4.3 fot = 131 cm
"Nude Maiden Seated on a Rocky Outcrop Holding a Cornucopia in Her Raised Right Hand"	Ducel	H = 130 cm
"Ymnighetsgudinna", Visby	GjutarSignatur. Bör undersökas.	h = 120 cm + basens höjd som ej är synlig ca 10 cm.
"Kvinna med Ymnighetshorn", Eskilstuna	J S C C Bolinder, Stockholm	

Något om färger på gjutjärn

Under 1800-talet bemålades gjutjärn för att likna något annat material, som brons, sandsten eller marmor. När föremålet skulle efterlikna brons så valdes ibland en brunfärgad bronsimitation och ibland en grönfärgad. De gröna färgerna har varit varierande mellan kromoxidgrönt med gulare toner till den mer blågröna färgen (ibland med pigmentet av hydratiserad kromoxid viridian) som är mer lik kopparens ärg. Mörkare gröna färger har också förekommit som "invisible green", men då mest för

¹⁸ By Hangsna (Own work) [CC BY-SA 3.0 (<https://creativecommons.org/licenses/by-sa/3.0/>)], via Wikimedia Commons

¹⁹ <http://eskilsallan.eskilstuna.se/items/show/61485>. S 9

gjutjärnsstaket och dylikt som skulle falla in i omgivande grönska i parker. För fontäner och andra konstruktioner i närheten av vatten har blågröna färger varit vanligt förekommande.



L.A. exemplaret gjutarsignatur Ducel.



Visbyexemplaret Ymnighetsgudinna



L.A. exemplaret gjutarsignatur Ducel.



Visbyexemplaret Ymnighetsgudinna

Konserveringshistoria

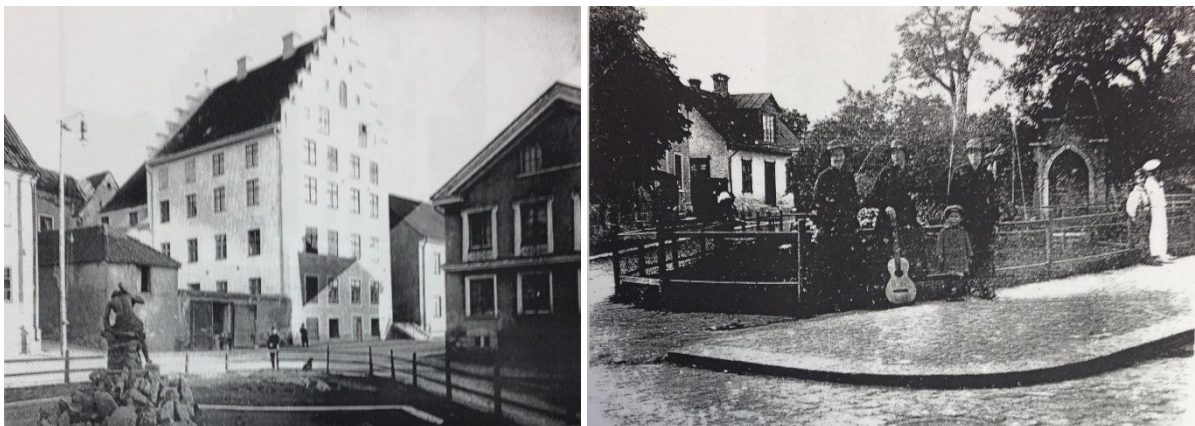
Bilder från 1900-talet

Vi har inte funnit några bilder från invigningen av skulpturen på platsen 1899 och det första decenniet. Däremot finns det foton från 1910-talet då skulpturen var placerad i dammen på Packhusplan. Dammen var inhägnad med staket och skulpturen var rest på den nu befintliga stenhögen. De svartvita foton säger inget om färgen på skulpturen, men förslagsvis var den grönmålad.

På foton från 1920-talet kan man räkna till 7 vattenstrålar som spred vattnet högt över huvudet på skulpturen.

Fotona från 1940-50-tal visar först en mellangrön skulptur som inte ser ut att vara underhållen. Strax därefter ses en mörkt målad skulptur och 1969 finns ett foto där den är målad mörkbrun. Fotot från 1980-tal visar en mörkgrön målad skulptur. och fram till 2012 visar en mörkare grön staty. Rostbrunt från rostutfällningar och vita avlagringar från kalk syns också på skulpturen. Även grön biologisk påväxt (mossa och alger) är synlig.

Skulpturen har troligtvis målats flera gånger sedan den sattes upp. Ingen dokumentation angående åtgärder är funna förutom restaureringen som gjordes 2012.



1910-tal, bägge foton. Fontänen var inhägnad med staket.²⁰



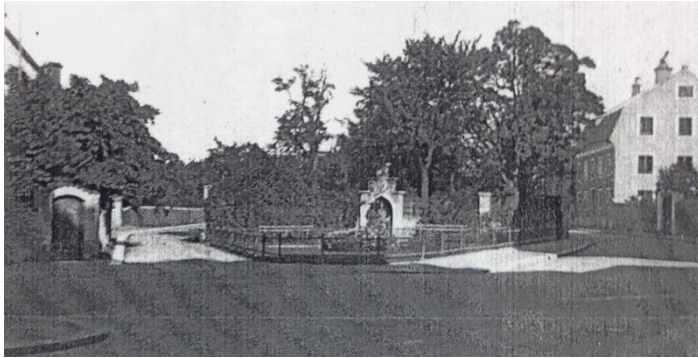
T.v. 1920 omkring. Strand hotell fanns i huset bakom under några årtionden.²¹

T.h. 1920-tal. Vykort.²²

²⁰ Ur blad från Birgit historiskt arkiv vilket?

²¹ Ur Waldemar Falcks arkiv

²² Bilder från Waldemar Falcks bildsamling



1927.²³

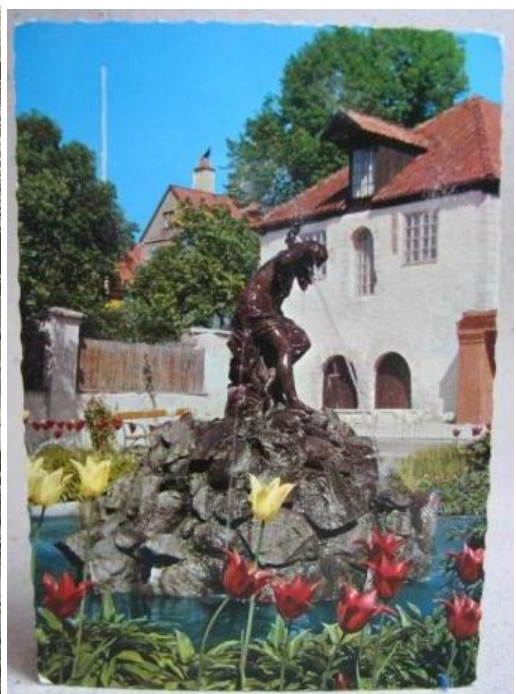
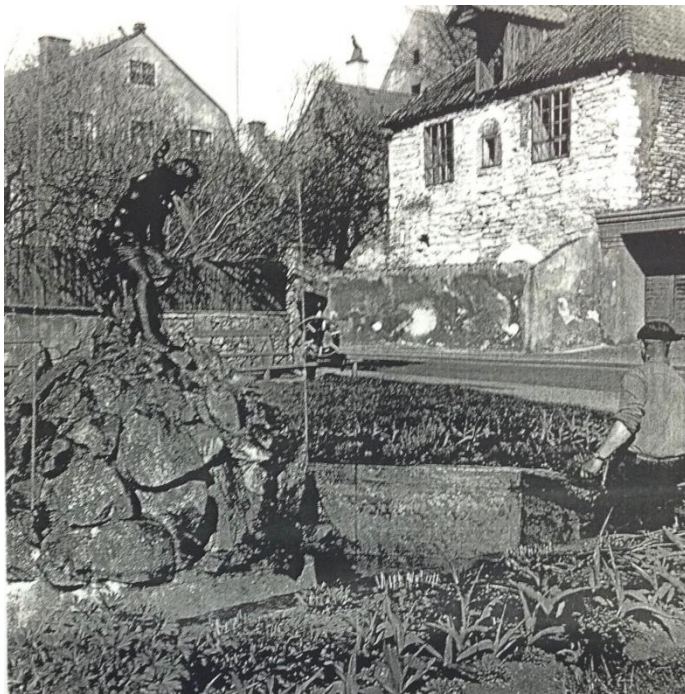


1930 ca.²⁴



Vykort från 1940-50-tal. Färgfoto. Fotograf okänd. Skulpturen är ljusgrön.²⁵

Vykort ej daterat, ev. 1940-50-tal. Skulpturen är mörkare i färgen än tidigare.



T.v. 1960 omkring. Foto: Waldemar Falk. Skulpturen är målad i mörk färg.²⁶

T.h. 1969 vykort. Skulpturen är målad brun.²⁷

²³ Bilder från Waldemar Falcks bildsamling

²⁴ Bilder från Waldemar Falcks bildsamling

²⁵ Sagokonst, Sthlm. Från www.famgus.se

²⁶ Waldemar Falks bildarkiv

²⁷ www.ettbud.se



Vykort, troligtvis från 1980-talet. Fotograf okänd. Skulpturen är mörkgrön.²⁸



T.v. Foto från någon gång på 2000-talet innan restaureringen 2012. Skulpturen har en mörkgrå färg och har mycket kalkbeläggningar. Foto Janette Path, region Gotland.²⁹

T.h. Foto från 2012-09-29 efter restaureringen. Skulpturen är vitmålad. Foto: Helen Simonsson.³⁰

²⁸ Grafisk konst, Sthlm GK nr 2252. Från www.famgus.se

²⁹ Ur artikel helagotland.se 2012

³⁰ Av Helen Simonsson - Eget arbete, CC BY-SA 3.0, <https://commons.wikimedia.org/w/index.php?curid=21814142>

Restaureringar på 2000-talet

Skulpturen har målats om flera gånger under 2000-talet enligt Sune Melander (enhetschef, arbetsledare) som arbetade på Parkenheten i Visby innerstad mellan 2003-2014.³¹

2009/10 frös ledningarna sönder och Ymnighetsgudinnan togs in till verkstad för restaurering. En verkstad på landet (ev i Kjellingetrakten?) blåstrade och målade om skulpturen i den ”ursprungliga” kulören och rören åtgärdades.³²

2012 var man tvungen att ta ner skulpturen igen eftersom rören frusit sönder. Den målades i sprutbox (det är osäkert om den blåstrades) av personal på Parkförvaltningen. Den nya kulören blev gråvit. Vilken färgprodukt som användes är inte känt. Det är heller inte känt vilken som utförde åtgärderna, men de arbetar inte på Parkförvaltningen mer enligt Sune Melander.³³ Enligt Sune Melander har det blivit mer kalk i vattnet i Visby under de senaste åren.

Miljö/placering/kontext

Miljö



Vyn från en balkong på Strandgatan, skulpturen sedd från östra sidan.

³¹ Samtal 2017-10-04 med Sune Melander

³² Samtal 2017-10-04 med Sune Melander

³³ Samtal 2017-10-04 med Sune Melander; Hela Gotland 2012-06-09



Skulpturen sedd från Strandgatan.



Skulpturen sedd framifrån från söder.

Skulpturen är vänd åt syd och den vänstra sidan beskådas lättast eftersom den är vänd mot Strandgatan och stenbeläggningen som går fram till bassängkanten. Skulpturen är svårare att beskåda framifrån eftersom planteringen ligger i vägen för närmare betraktelse av skulpturen. Skulpturens bas är inte synlig. Den är dold eftersom skulpturen är monterad ner i stensockeln med bruk som döljer gjutjärnsbasens sidor.

Snacket om skulpturen

Skulpturen Ymnighetsgudinnan kallas i folkmun för "Pissgudinnan".³⁴ "Fnasket i plasket" är ett annat tilltalsnamn. Titeln på verket, "Ymnighetsgudinnan" är lite svårt att uttala, och kärt barn har många namn. Skulpturen är det äldsta bevarade offentliga konstverket i Visby. Skulpturen skapade tidningsrubriker och diskussioner i Visby när den målades om i en ny gråvit kulör. Det sägs att restaureringen skedde inför ett kommande Kungabesök i Visby, för att skulpturen skulle piffas upp på paradgata, men detta dementeras av Sune Melander dåvarande enhetschef på Parkförvaltningen. Anledningen att det målades om var för att rören frusit sönder.

Beskrivning, tillstånd och skador

Allmänt

Skulpturen i gjutjärn, stenröset under och dammen har mycket biologisk påväxt och kalkavlagringar. Järnet rostar trots att den målades om för 5 år sedan.

Kvinnan med horn i gjutjärn

Skulptur i bemålat gjutjärn av naken kvinna sittande på en klipphäll med växtornament, hållande ett ymnighetshorn över höger axel.

Skulpturen är gjuten i flera delar som skruvats ihop. Försänkta skruvhuvuden med spår observeras intill fogar. Observerade gjutna delar: kvinnan + ymnighetshornet + basen.

h= 120 cm + den del av basen som är infäst under betongen som ej är synlig, ev. 10 cm.

bredd: 50-65 cm

bas: d = ca 60 cm

Ett kopparrör finns i hornet för vattenstrålen. Troligtvis original.



³⁴ Helagotland.se



Skulpturen har tjocka beläggningar av gulvit kalk även om det bara är 5 år sedan den restaurerades. Kalken finns främst fram till på skulpturen, under hornet där vattnet kommer ut, längs höger ben och på postamentet under.

Det växer mossa och alger på det bemålade gjutjärnet, mest på norra sidan.

Rost har kommit upp genom färgskiktet, punktvis som gropfrätning och över större områden.

Skulpturens yta är mycket ojämn och gropig, t ex. ansiktet, håret, vid höger arm, vid höger fot, mm. Det beror delvis på porositet i gjutjärnet från gjutningsprocessen, men också på att ytan korroderat genom gropfrätning och sedan troligtvis blåstrats hårt innan den målats.

Den växtornamenterade hällen (postamentet) är kraftigt belagd med kalk och biologisk påväxt. Rester av bruk finns också på hällen. Den runda basen av järn är knappast synlig men igenmurad av bruk som håller på att lossna. Det växer mossa och gräs vid basens kanter. Gjutarens signatur kan finnas på basens sida.





Tre grodor i gjutjärn

H = 18 cm, 24 x 22 cm

Grodorna har infästningar mot plattan vilken är underlaget till bakfötterna. Plattan är fäst framtill med 2 skruvar i bassängkanten. Grodorna tas in om vintern då fontänvattnet inte är på. Grodorna har

plaströr i munnen för vattenstrålar. Kopparrör från stenhögens bas är anslutna till plaströren. Västra grodan är lös och ej fastskruvad i bassängkanten, endast plaströret håller fast den.

Grodorna är på samma sätt som centralskulpturen rostiga och har biologisk påväxt. Skruvarna är mest rostiga. Norra grodan står mitt i blomsterrabatten. Den är också mest rostig.



Färgskikt

Ingen grundfärg observeras under det gråvita täcksiktet.

Gråvit färg

Järn



Stenhög

H = 160 cm, d = 230 cm

Bruket mellan stenarna i stenhögen sitter löst och faller av. Det är kladdigt påfört och sitter på delar där det inte är meningen att det ska sitta. Stenarna och bruket mellan stenarna har mycket biologisk påväxt. Det finns även en röd mjuk beläggning, speciellt upptill på stenhögen (biologisk påväxt eller färg?).

Stenhögen är ihålig för rörledning.³⁵



Bassäng och vattenledning

Bassängkant i betong h= 64 cm, bredd= 26 cm. Den har 6 kanter, 3 raka sidor och 3 konkava sidor med varierande längd 140 – 220 cm.

Det finns mycket mossa och lera i bassängens botten.



³⁵ Samtal 2017-09-28 med Karl Broberg (parkarbetare sedan 20 år), Teknisk förvaltning

Vattenledningen sker nu med självtryck och ibland kommer inget vatten. Förut, för ca 30 år sedan fanns en pump för de 7 vattenstrålarna som kommer från de tre grodorna, en från ymnighetshornet, och 3 (?) från munstycken i botten av bassängen.

Bedömning och ursprungligt utseende

Skulpturen är rostig trots att den målades för några få år sedan. Vi vet inget om hur den förbehandlades vid sista restaureringen och vilket färgsystem som användes, men korrosionsskyddet tycks inte fungera. Järnet har många gropar och håligheter och behöver målas med ett bättre korrosionsskydd. Omfattningen av nödvändiga åtgärder kan först bedömas efter att färgen tagits bort.

Skulpturens kulör har varierat genom åren. Den tidigaste färgen, som vi kan se på foton från 1910-talet, var varken ljus eller mörk, och den kan ha varit grönmålad. Den kan också ha varit brun för att likna kopparens oxid, men den borde då ha varit mörkare på de svartvita foton. En färgundersökning med mild svepblästring kan kanske visa spår av gamla färgskikt. Men troligtvis har alla färgspår försvunnit vid restaureringarna på 2000-talet.

Vi har inte funnit några bilder eller någon dokumentation angående det ursprungliga utseende från tidpunkten då skulpturen restes runt sekelskiftet. Bilderna från 1910- visar att både stenhög och bassäng hade samma utformning som idag, dock har planteringarna och området runt varierat genom åren.

Åtgärdsförslag

- Skulpturen tas in till verkstad för blästring och målning. Arbetet bör utföras av entreprenör som har kunskap och erfarenhet av att arbeta med historiskt gjutjärn och i samråd med metallkonservator.
- Gjutjärnet svepblästras för att undersöka om ursprungliga färgskikt finns kvar. Utförs försiktigt med fin olivinsand eller motsvarande produkt.
- Färgundersökning utförs av konservator.
- Bedömning av korrosionsgraden görs när färgen tagits bort. Det är risk att det finns djup gropfrätning och hål i gjutgodset.
- Hål och ojämnheter lagas, med tennspackling/annan spackling/(och ev genom svetsning). Denna punkt är svår att bedöma omfattningen av innan färgen har tagits bort.
- Ett färgsystem som är hållbart i vatten används. Epoxy/PU troligtvis, eller ev. ett alkydsystem. Grundfärg avgörs vid besiktning av korrosionsgraden.
- Om skulpturen är mycket rostig kan även insidan behöva målas med rostskyddande färg.
- Färgkulör väljs efter färgundersökningen och i samråd med beställare/antikvarisk medverkande.
- Stenhögen rengörs, undersöks och åtgärdas (fogning) av stenkonservator, ev. i samarbete med murare.
- Vid återmontering av skulpturen monteras den så att hela metallbasen blir synlig. Gjutarsignaturen kan finnas på basens sida.
- Skulpturen är inte så synlig och tillgänglig framifrån (södra sidan) beroende på planteringarnas utformning. Rabatterna kan ev. utformas på annat sätt (dialog konst/park). Se t ex bild från 1910-tal och 1940-50-tal.
- Vattenledningen ses över så att fontänstrålarna inte sprutar direkt på gjutjärnsdelarna.
- Kalkbeläggningar reduceras i framtiden genom att vattenstrålarna inte riktas direkt mot skulpturen.
- Bassängen och skulpturen underhålls regelbundet så att inte biologisk påväxt sker.

Källor

Visby Stadsfullmäktige protokoll 1895-1899, vol A1:33-37. Handskriven handling, finns i Regionarkivet.

Göteborgs Handels- och Sjöfartstidning 1883-07-21

Priskuranter finns i: Arkiv Bolinders mekaniska verkstads AB, Arkivbildare Tekniska museet. L1 trycksaker 1870-1967. Plats, Centrum för näringslivshistoria.

Anteckning i Gotlands konstsamlings databas.

Bilder från Waldemar Falcks bildsamling

Yvonne Grip. Eskilskällan, Lokalhistorisk tidskrift, Eskilstuna kommun, nr 1, 2012, S 9

Waldemar Falk bildarkiv <http://130.237.186.144/vft/data/b0135.htm>

www.jansantiques.com/Lot/jac1968.php

www.marcmaison.com/architectural-antiques-pieces/cast-iron-statue-of-woman-bearing-a-conch-by-ducel

<https://twitter.com/ArteMetaFrance/status/543773289840402433>

<http://eskilskallan.eskilstuna.se/items/show/61485>.

www.ekuriren.se/kultur-noje/flickornas-skola-blev-otidsenlig/

<https://creativecommons.org/licenses/by-sa/3.0>), via Wikimedia Commons. By Hangsna (Own work) CC BY-SA 3.0.

www.famgus.se. Sagokonst, Sthlm.

www.ettbud.se

www.helagotland.se/noje/bronsskulptur-fick-ny-skepnad-7738464.aspx. Hela Gotland 2012-06-09, Bronsskulptur fick ny skepnad.

www.gotlandsmuseum.se/GK.utomhuskonst/konst

<https://commons.wikimedia.org/w/index.php?curid=21814142>. Av Helen Simonsson - Eget arbete, CC BY-SA 3.0.

Samtal 2017-10-04 med Sune Melander, Gata och Parkavd., Teknikförvaltningen, Region Gotland

Samtal 2017-09-28 med Karl Broberg, Teknikförvaltningen, Centrum, Region Gotland.

Samtal med Anders Julin. Teknikförvaltningen, Centrum, Region Gotland.

Övrig genomgången litteratur

Hansson. Karl Romin och Claes Gottfrid Staberg som arkitekter i Visby. Gotländskt arkiv 2002 (årgång 74) s 85-104.

Wisby. 30 bilder av Karl Romin med kortfattad text av av Bergman. Stockholm 1891.

1900-talets Visby. En bilderbok utgiven med anledning av DBVs 150 åriga tillvaro. Sällskapet DBV, Visby. Sthlm 1964.